



INTER BARÓ METRO

ANÁLISIS DE LA POLÍTICA
ARGENTINA EN LA RED



20
20

#84

ENE20





INTERBARÓMETRO

Análisis de la política argentina en la red

PRESENTACIÓN

Damos a conocer un nuevo informe del **INTERBARÓMETRO**, correspondiente a los datos recogidos durante el mes de diciembre de 2019.

¿Por qué un Interbarómetro?

Una de las características de nuestra época es la velocidad e intensidad de los cambios sociales. Que existan problemas o crisis no es la novedad. La novedad es su velocidad de expansión y espiralización. Por eso, hoy **las organizaciones necesitan nuevas herramientas y metodologías para poder monitorear los cambios en las preferencias y expectativas de la sociedad**. La política no escapa a esta necesidad.

De forma creciente, Internet empieza a constituirse en un territorio cada vez más importante de la red de conversaciones de la sociedad. En este orden de ideas, la **Fundación CIGOB** (www.cigob.org.ar), en el marco de su misión, firmó un acuerdo de colaboración con la firma **AUTORITAS CONSULTING** (www.autoritas.es) para la explotación de la herramienta **COSMOS**, a los efectos de monitorear las conversaciones en Internet referidas a actores, problemas de la vida cotidiana, preocupaciones sobre la economía, canales de comunicación, entre otros aspectos que hacen a la conversación sobre la vida política en Argentina.

Este trabajo se plasma en el presente **INTERBAROMETRO** el cual pretende constituirse en un aporte para la comprensión de las preocupaciones y expectativas de

nuestra sociedad y una referencia para la toma de decisiones de los principales actores de nuestro sistema político.

La única manera de entender qué está pasando es ver la evolución de las conversaciones. **La herramienta nos permite contar con una película de la situación** y no sólo fotos aisladas.

EL INTERBAROMETRO se **basa en más de 332 millones de documentos tomados desde septiembre de 2012 a la fecha de múltiples canales de la RED como Prensa, Redes Sociales, Foros, Blogs, Multimedia, entre otros**.

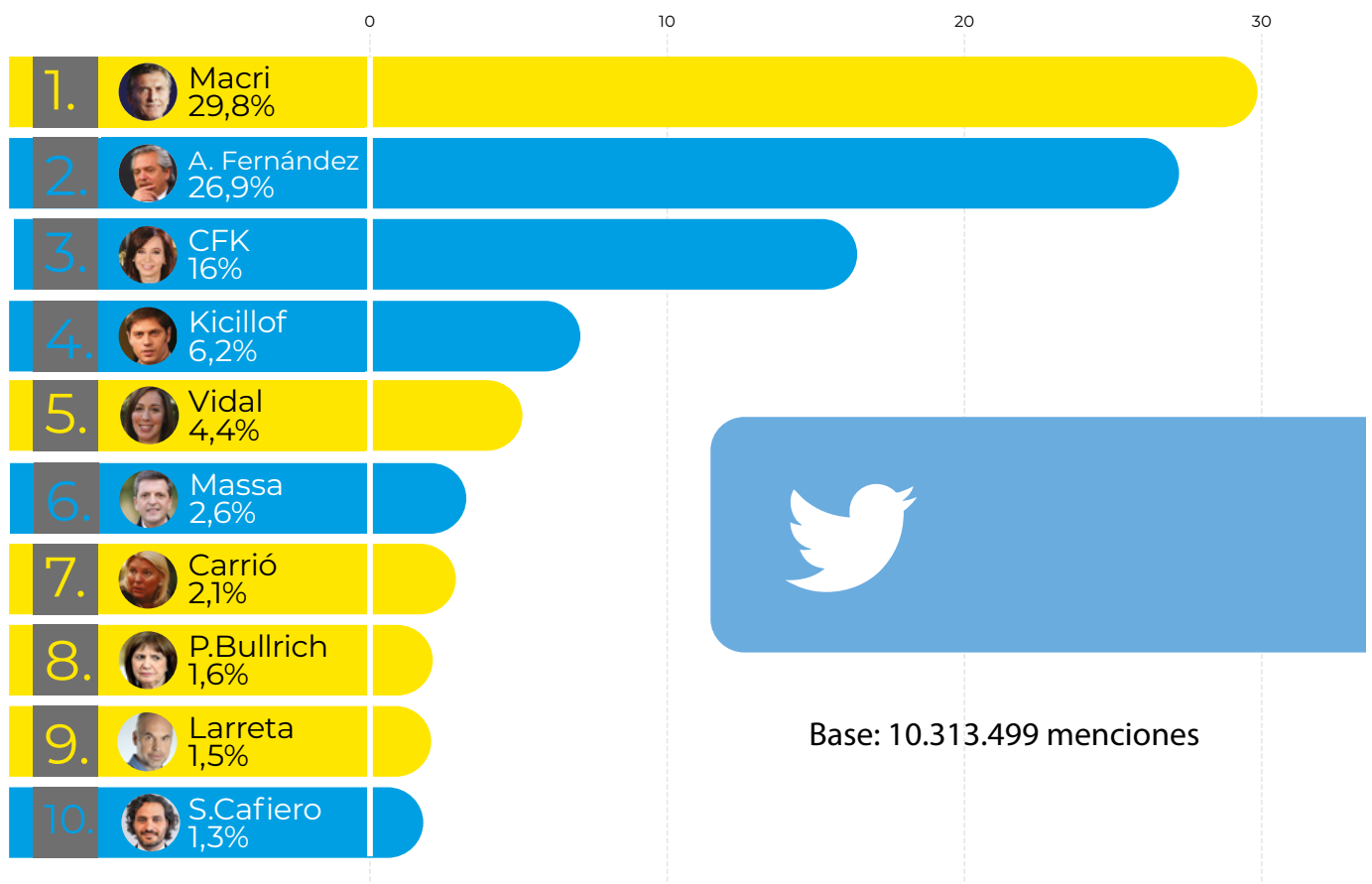
Los documentos que conforman el informe son capturados en función de que mencionen a alguno de los **103 políticos considerados hoy como más relevantes en el juego nacional**.

1.

POLÍTICOS MÁS MENCIONADOS

Los 10 políticos más mencionados en DICIEMBRE sobre el total de 27 analizados

TWITTER

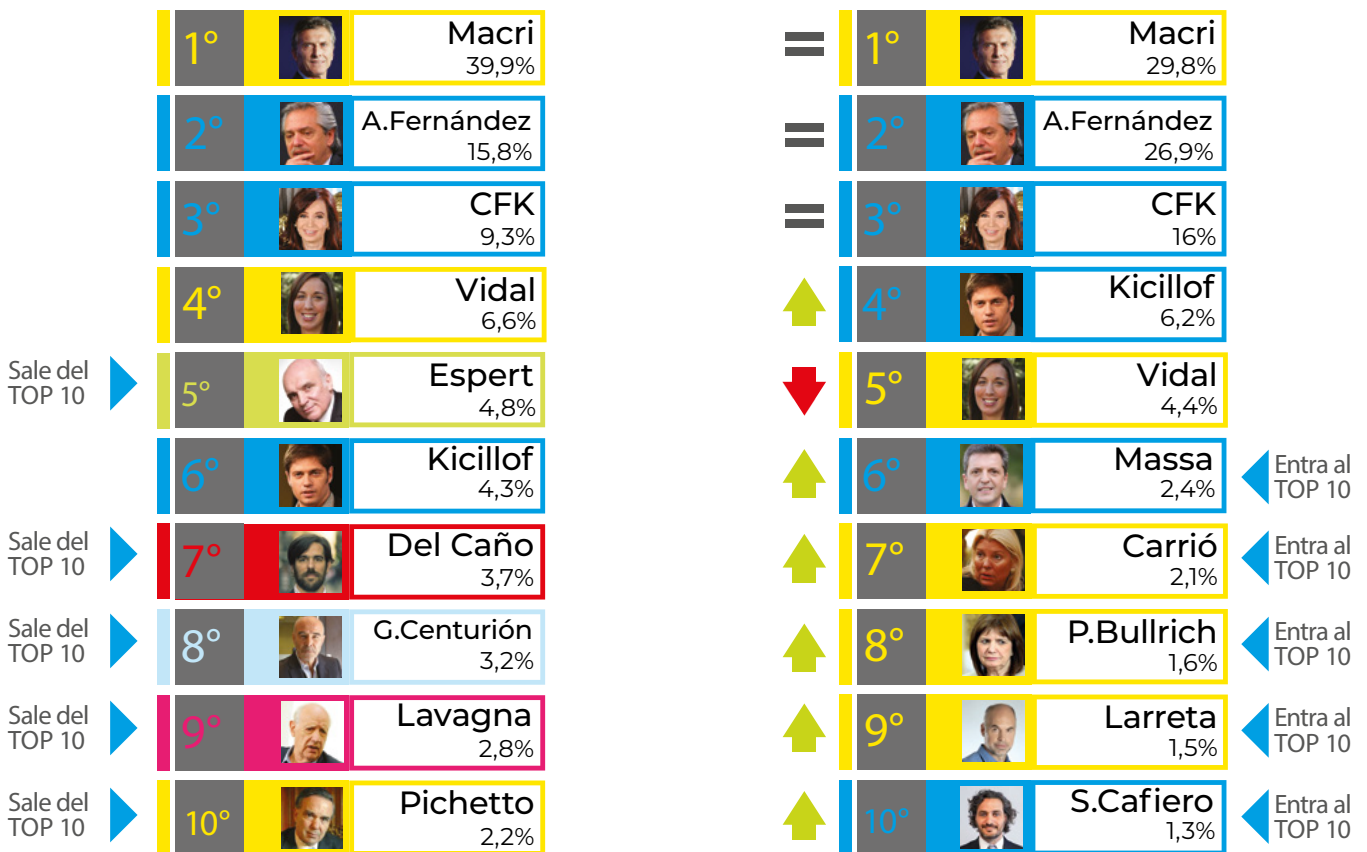


1. POLÍTICOS MÁS MENCIONADOS

Variaciones en el ranking

NOV 2019

DIC 2019



Base: 10.313.499 menciones

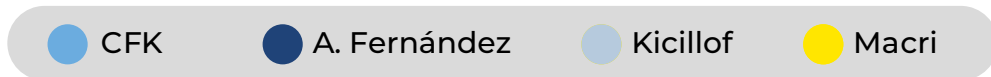
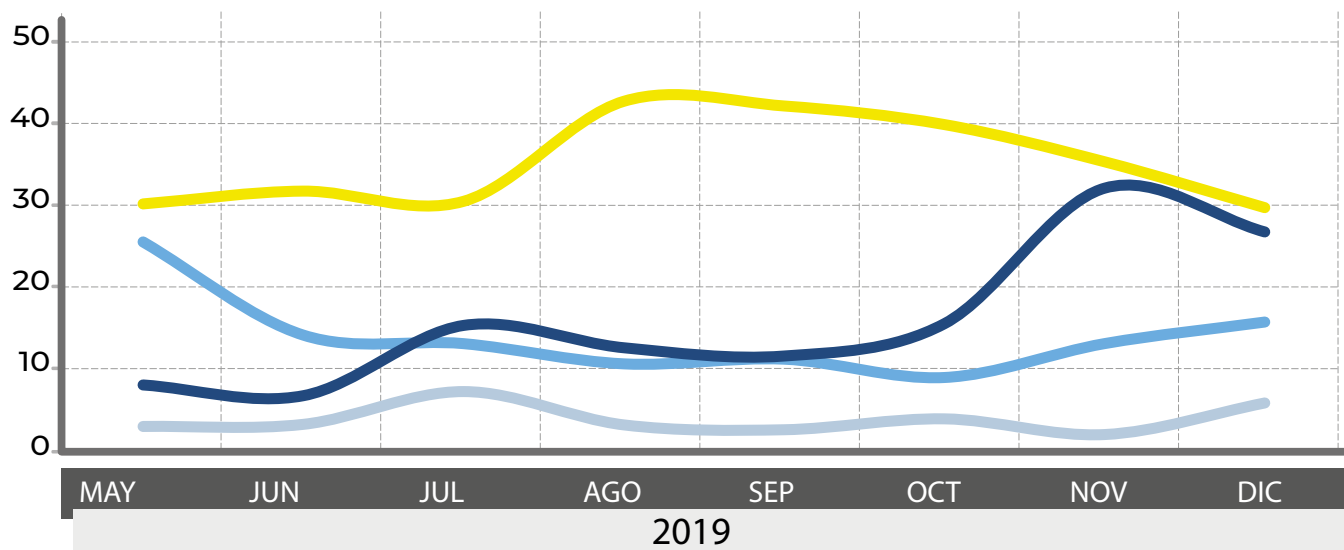


2.

EVOLUCIÓN DE LA CONVERSACIÓN

Evolución mensual de menciones a los principales dirigentes

MAY a DIC de 2019



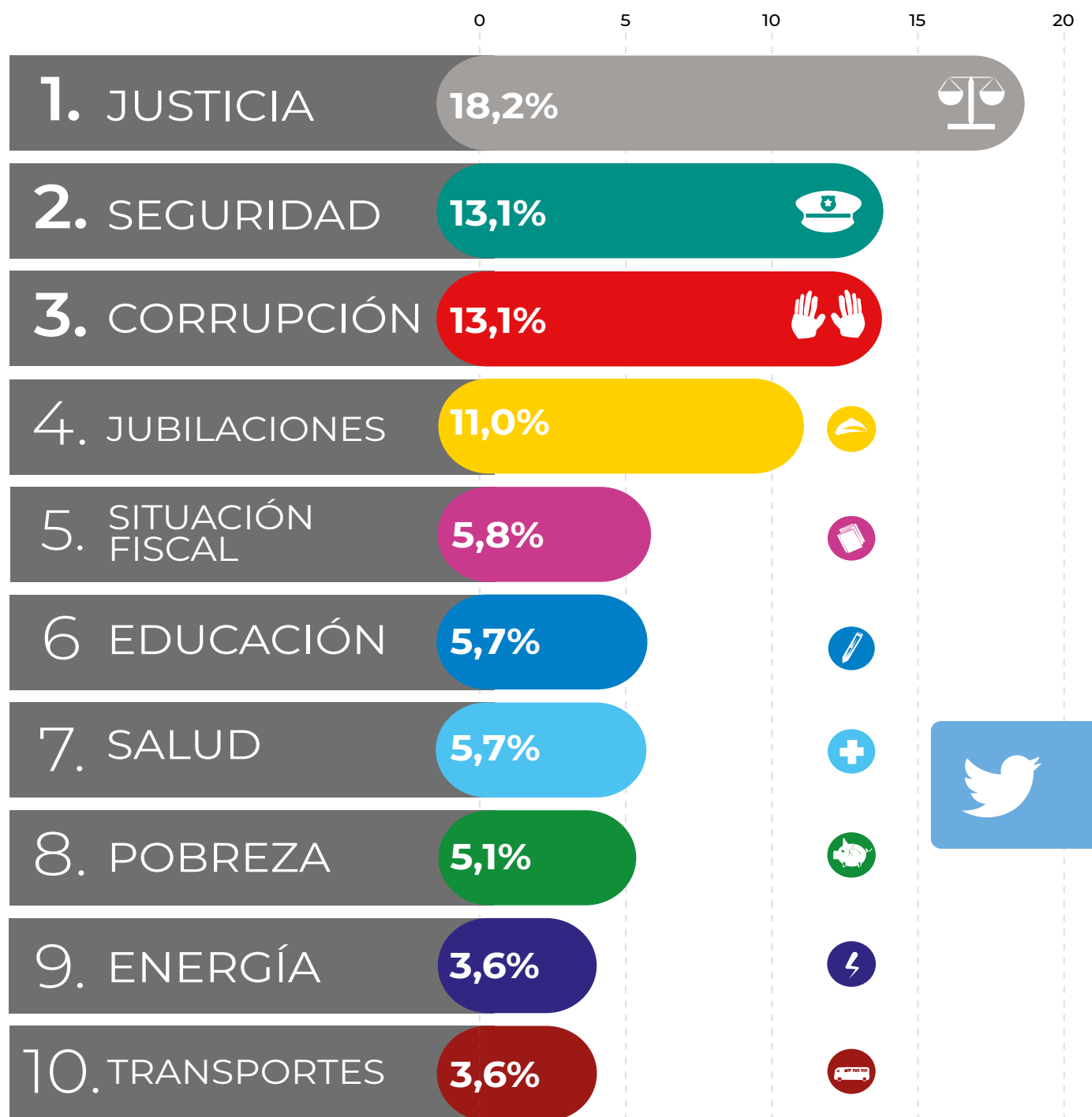
Base: 259.088.822 tuits

3.

TEMAS EN TORNO A LA POLÍTICA

Problemas más mencionados en TWITTER

DICIEMBRE 2019



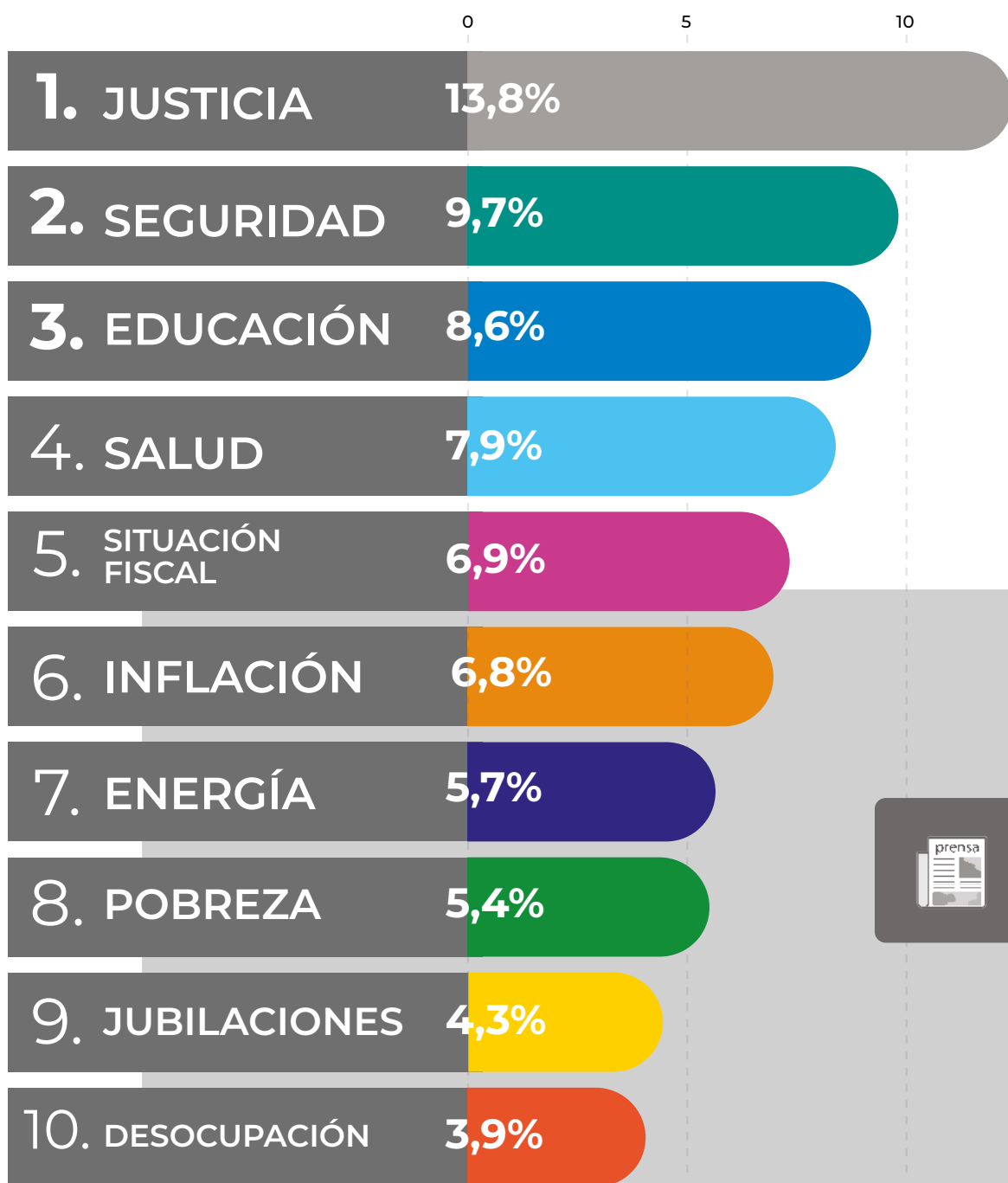
Base: 1.180.904 menciones

3.

TEMAS EN TORNO A LA POLÍTICA

Problemas más mencionados en PRENSA

DICIEMBRE 2019



Base: 6.071 menciones



3.

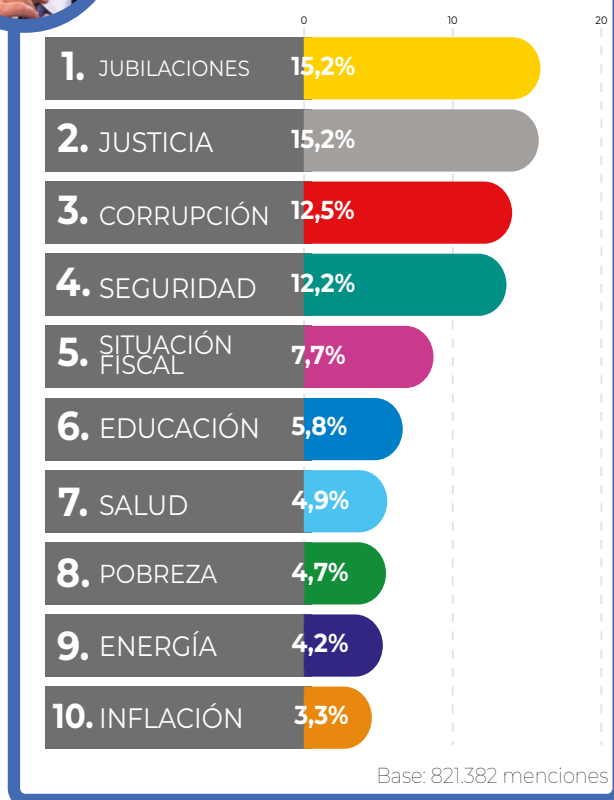
TEMAS EN TORNO A LA POLÍTICA

Últimos días de Macri Vs. primeros días de A.Fernández

DICIEMBRE 2019



10 al 31 de DIC

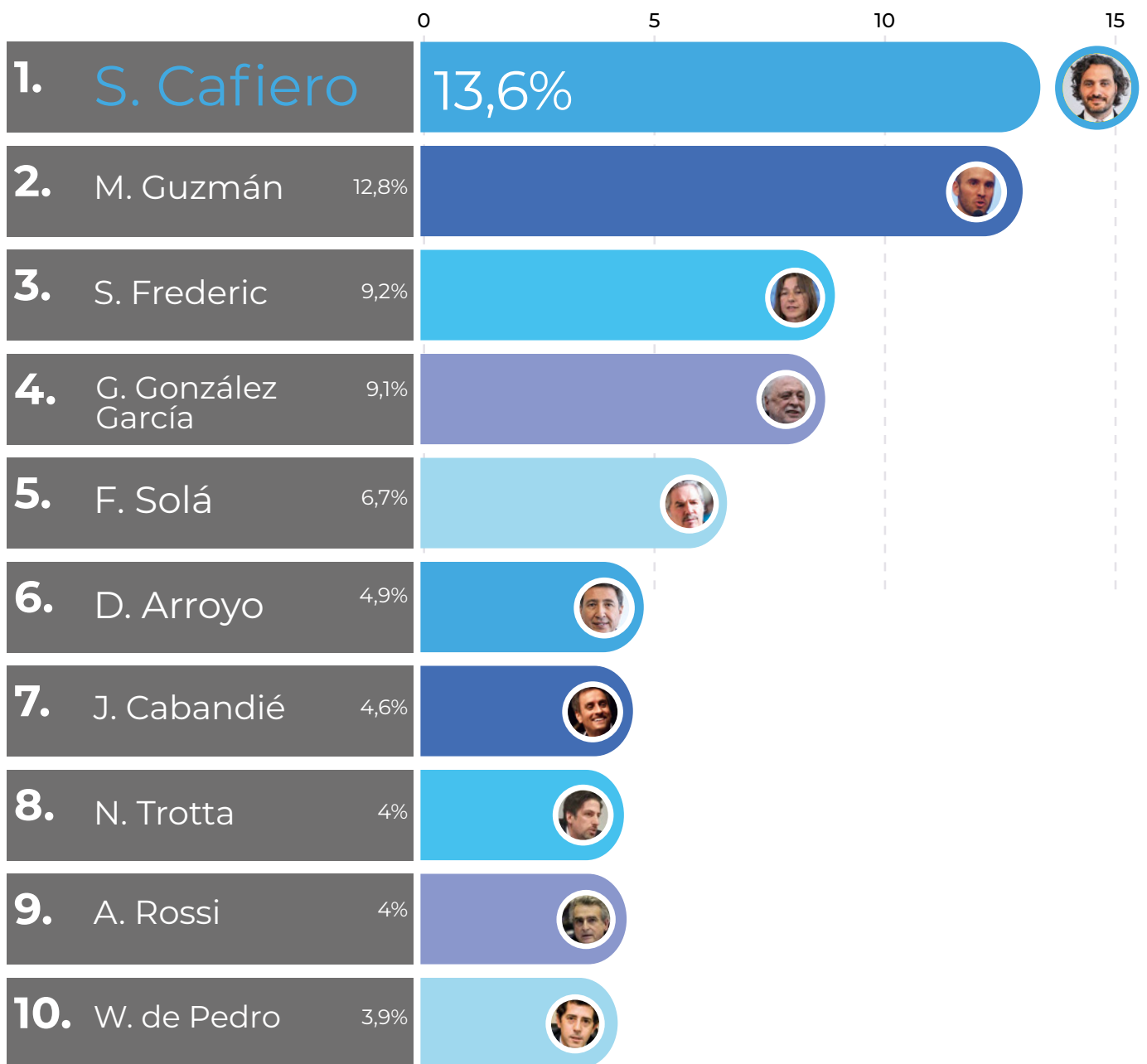


4.

POLÍTICOS MÁS MENCIONADOS

Los 10 funcionarios de gobierno más mencionados

DICIEMBRE 2019



*cantidad de menciones en Twitter
Base: 953.473 tuits

SOBRE EL INTERBARÓMETRO

Metodología

En septiembre de 2012 la Fundación CiGob comen-zaba a sistematizar información sobre las conver-saciones digitales en torno a la política argentina, para publicar el primer **INTERBARÓMETRO** en abril de 2013. El objetivo: monitorear la conversación en internet que gira alrededor de referentes del juego político nacional.

El informe se elabora a partir de los datos generados por la herramienta COSMOS (desarrollada por la firma Autoritas Consulting) de análisis de las conversaciones que se mantienen en Internet, que captura de forma permanente todos los documentos de múltiples canales de la Internet como Prensa, Redes Sociales, Foros, Blogs, Multimedia, entre otros, que de forma abierta y pública se generan en la Red y que mencionan a alguno de los políticos que conforman la muestra.

La muestra principal está conformada por una selección de 35 de los principales actores políticos nacionales de la actualidad: Alberto Fernández, Agustín Rossi, Axel Kicillof, Cristina Fernández de Kirchner, Elisa Carrió, Ernesto Sanz, Felipe Solá, Florencio Randazzo, Felipe Solá, Gerardo Morales, Gustavo Saenz, Horacio Rodríguez Larreta, José Luis Espert, José Luis Gioja, Juan Manuel Urtubey, Juan Manzur, Juan Schiaretta, Martín Lousteau, Mauricio Macri, Mario Negri, Marcos Peña, Miguel Ángel Pichetto, Margarita Stolbizer, María Eugenia Vidal, María Eugenia Bielsa, Matías Lammens, Miguel Lifschitz, Nicolás Del Caño, Omar Perotti, Patricia Bullrich, Roberto Lavagna, Rogelio Frigerio, Santiago Cafiero, Sergio Massa y Wado de Pedro a la que se le suma los principales funcionarios del gobierno nacional, los gobernadores y referentes destacados del arco parlamentario. En total son 104 actores políticos.

Las palabras de búsqueda definidas son las formas habituales con las que se denominan en Internet a los actores políticos seleccionados y son la base sobre la cual se construye la información que se analiza.

La información obtenida es clasificada luego según el dimensionamiento estratégico definido por un equipo de la Fundación CiGob, a partir del cual se clasifica la gran cantidad de datos obtenidos, permitiendo extraer información de valor sobre las conversaciones que giran alrededor de los actores de relevancia del escenario político nacional.

Estas categorías permiten obtener información clasificada según los criterios de búsqueda y explotar información sobre la base del cruce entre categorías.

Ejemplo: la información se puede ordenar de forma directa por menciones a cada político o menciones sobre los problemas sobre los cuales se conversa en la Red. El cruce de estas categorías, POLÍTICOS Y TEMAS, permite obtener una nueva información sobre cómo está asociado, en la red de conversaciones, cada político con los temas más relevantes.

Es importante destacar que no se trata de un estudio de opinión pública tradicional donde se utiliza el método de encuesta o entrevista controlada, sino que se construye a partir del manejo de grandes volúmenes de datos a partir de los cuales, y gracias a la explotación de la herramienta de escucha activa COSMOS, podemos realizar múltiples reportes en función de las distintas observaciones que deseamos realizar en torno a estos datos.





www.cigob.org.ar



info@cigob.org.ar



[@fundacioncigob](https://twitter.com/fundacioncigob)



[FundacionCiGob](https://www.facebook.com/FundacionCiGob)



[FundacionCiGob](https://www.instagram.com/FundacionCiGob)